

GARANCIJSKA IZJAVA

1. Garancijski rok se prične z dnevom prodaje in velja 24 mesecev.
2. EMOS SI d.o.o. jamči kupcu, da bo v garancijskem roku na lastne stroške odpravil vse pomanjkljivosti na aparatu zaradi tovarniške napake v materialu ali izdelavi.
3. Za čas popravila se garancijski rok podaljša.
4. Če aparat ni popravljen v roku 45 dni od dneva prijave okvare, lahko prizadeta stranka zahteva novega ali vračilo plačanega zneska.
5. Garancija preneha, če je okvara nastala zaradi:
 - nestrokovnega - nepooblaščenega servisa
 - predelava brez odobritve proizvajalca
 - neupoštevanje navodil za uporabo aparata.
6. Naravna obraba aparata je izključena iz garancijske obveznosti. Isto velja tudi za poškodbe zaradi nepravilne uporabe ali preobremenitve

NAVODILA ZA REKLAMACIJSKI POSTOPEK

Lastnik uveljavlja garancijski zahtevek tako, da ugotovljeno okvaro prijavi pooblaščenemu delavniku (EMOS SI d.o.o., Kidričeva 38, 3000 Celje) pisno ali ustno. Kupec je odgovoren, če s prepozno prijavo povzroči škodo na aparatu. Po izteku garancijskega roka preneha pravica do uveljavljanja garancijskega zahtevka. Priložen mora biti potrjen garancijski list z original potrjenim računom.

EMOS SI d.o.o. se obvezuje, da bo aparat zamenjal z novim, če ta v tem garancijskem roku ne bi deloval brezhibno.

ZNAMKA: _____ ENERGY METER _____

TIP: _____ FHT 9999 _____

DATUM PRODAJE: _____

Servis: EMOS SI d.o.o., Kidričeva 38, 3000 Celje, Slovenija,
Tel: + 386 (0) 3 42 42 420

**ENERGY METER
FHT 9999****GB ENERGY CONSUMPTION METER****D ENERGIEMESSGERÄT****H ELEKTROMOS ENERGIA
FOGYASZTÁSÁT MÉRŐ****UA ВИТРАТОМІП ЕЛЕКТРИЧНОЇ
ЕНЕРГІЇ****RO INDICATOR DE CONSUM DE ENERGIE****SLO NAPRAVA ZA MERJENJE PORABE
ELEKTRIČNE ENERGIJE**

www.emos.cz

GB Energy consumption meter Energy Meter FHT 9999

Description of equipment

Energy Meter FHT 9999 enables to read, measure and follow up consumption of electric energy of electric appliances, calculate cost of energy and register time of connection of the appliances to the meter in a transparent manner. Actual values metered are displayed on a LCD display. The equipment can easily be plugged in an electric socket of public electric network of 230 VAC/50 Hz and then connect to it a particular electric appliance for monitoring. It is possible to measure electric input of all appliances with the input ranging from 5W up to as much as 3680 W. Monitoring input below and above the specified range of the meter is not possible. In case of an overload of the meter damage of the meter may occur. The overload is indicated by flashing data on active input on the display (e.g. 4100W)!

To calculate actual costs it is necessary to manually load into the meter as many as two values of actual tariffs for energy consumption. Despite the meter being very precise it is not suitable for official metering of energy consumption. The Energy Meter FHT 9999 has been tested and it complies with European and national standard requirements in force. Uniformity of the product has been proved; relevant statements and documentation are filed by the manufacturer of this product. As a user of the meter you are obliged to ensure safe operation of the equipment and therefore observe the instructions and warnings included in this Operating Manual.

Technical specifications

Voltage rating: 230V~/50 Hz
 Rated current: 16A
 Max. load: 3680W
 Measuring range: 5W – 3680W
 Operating temperature: +5 up to +40 °C
 Energy consumption range: 0kWh – 999kWh
 Max. recorded time: 999, 9 hours

Designed for standard dry environment with air humidity ranging from 20% to 90%

Features

- Displaying actual time, day of week, consumed energy as well as costs calculated of just consumed energy per hour.
- Displaying total recording time, period of consumption of appliance connected, percentage tariff.
- Two programmable current tariffs (optional values according to real prices).
- Overload indication (load higher than 16A) - input data flashing on the display.

Connection, set up and operation of the meter

Plug the meter into an electric socket and do not connect any appliance; after 5 minutes the inside backup battery will be charged up and display will show data. Now it is necessary to set up current tariff. For more information see instructions under A and C. Note: battery requires 12 hours for full charging

A – Setting up time and day of week

1. Press and hold push button „+“ and „-“, until a digit starts flashing on the display.
2. Set up required data using button „+“ or „-“; by push button you add or detract numbers from 0 to 9.
3. Press push button „MODE“ to set up the next data.
4. Repeat step 2 and 3 until you set the day of a week:
 Mon – Monday, Tue – Tuesday, Wed – Wednesday, Thu- Thursday,
 Fri – Friday, Sat – Saturday, Sun – Sunday
5. Press push button „MODE“, the system logs in setting up current tariff 1.



B – Setting up current tariff 1

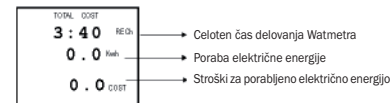
1. Using push buttons „+“ or „-“ set up required time of tariff 1; by push button you add or detract numbers from 0 to 9.
2. Press push button „MODE“ to set up the next data.
3. Set up required value of tariff 1 (cost of kWh per hour of operation).
4. Press push button „MODE“ to set up the next value.
5. Press push button „MODE“, the system logs in setting up current tariff 2.



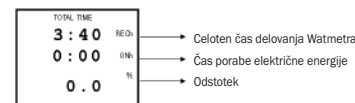
1. režim za prikaz – aktualen čas, zmogljivost, stroški



2. prikazovalni režim – celoten zapisan čas, poraba el. energije v kWh, stroški



3. prikazovalni režim – celoten zapisan čas, čas porabe električne energije, odstotki



Varnostna opozorila

- Napravo Energy Meter priključujte in uporabljajte samo v električnem omrežju s parametri 230 V AC/ 50 Hz (±10 % - 16A), ki je zavarovano z varovalko v skladu z veljavnimi predpisi.
- Na napravo pa lahko priključite le aparate, ki delujejo pod napetostjo 230 V AC / 50 Hz.
- Posvetite pozornost podatkom na tipskih etiketah električnih aparatov, ki jih želite priključiti na Energy Meter.
- Maksimalna zmogljivost električnih porabnikov, ki so lahko priključeni na aparat ne sme prekoraciiti meje 3680 W (maks. tok 16 A).
- Naprava Energy Meter lahko deluje samo v zaprtih prostorih in v suhem okolju. Uporaba naprave Energy Meter je v zunanem okolju strogo prepovedana!
- Kakršenkoli drug način uporabe te naprave, kot je navedeno v prejšnjih odstavkih tega navodila, lahko poškoduje aparat, ker lahko povzroči kratek stik, poškodbe zaradi električnega udara, itd.. Naprave nikoli ne spreminjajte in niti ne preblikujte! Obvezno upoštevajte vse varnostne napotke!
- Pri stvarnih škodah na zdravju oseb, ki bi nastale zaradi nepravilne uporabe naprave ali zaradi neupoštevanja napotkov in varnostnih opozoril, ki so navedena v tem navodilu za uporabo, ne prevzemamo nobene odgovornosti. V teh primerih garancija ne velja.
- Vedno pazite, da ne poškodujete električnega kabla ali instalacije, saj obstaja nevarnost hudih poškodb ali celo smrti zaradi električnega udara.
- Priporočena delovna temperatura okolja je v mejah od + 5 °C do + 40 °C. Višje temperature, posebej pri merjenju večjega aparata, povzročajo nevarnost pregrevanja pa tudi trajne okvare in uničenje naprave Energy Meter.
- Ne uporabljajte naprave v nečistem delovnem okolju, kot so vnetljivi plini, hlapi in prah.
- Iz varnostnih razlogov ne uporabljajte naprave v mokrem stanju in v vlažnem okolju. Pri čiščenju ali vzdrževanju mora biti naprava vedno izključena iz električnega omrežja – izvlecite torej vtič iz vtičnice. V kondenzatorjih naprave je še lahko tok - še posebej, če je bil aparat pred kratkim izključen iz omrežja.
- V šolah in izobraževalnih inštitutih, v delavnicah pa je uporaba te naprave dovoljena samo pod nadzorom izoloanega in izkušnega oseba.
- V obrtniških obratih in prostorih je upoštevanje vseh varnostnih predpisov za varovanje zdravja pri delu in varnostnih predpisih o uporabi električnih naprav, ki so jih izdale akreditirane institucije obvezno. V napravo ne potiskajte nobenih igel, kovinskih ali drugih prevodnih predmetov.
- V kolikor uporabite napravo na drug način, ki ni v skladu z navodili proizvajalca, lahko poškodujete napravo.
- Redno pregledujte napravo Energy Meter FHT 9999, če ni poškodovana.
- Strokovno vzdrževanje ali popravila lahko opravlja samo strokovnjak električar, ki dobro pozna vse varnostne napotke in predpise v zvezi z uporabo elektrotehničnih naprav.
- Za čiščenje naprave in LCD displeja uporabljajte le suho in mehko krpo. Ne uporabljajte nobenih čistilnih sredstev in niti ne potapljajte naprave v vodo!
- Naprava ni igrača, zato naj bo izven dosega otrok!

Za konkretni izračun stroškov moramo ročno vnesti v napravo vsaj dve vrednosti aktualnih tarif porabe električnega toka. Kljub temu, da je naprava zelo natančna, ni PA namenjena za komercialno rabo tj. štetje porabe.

Naprava Energy Meter FHT 9999 je bila preizkušena in ustreza zahtevam veljavnih evropskih in državnih standardov. Enotnost izdelka je bila dokazana; ustreza izjava in druga dokumentacija so shranjene pri proizvajalcu te naprave.

Kot uporabnik ste dolžni poskrbeti za varno delovanje naprave, zato upoštevajte napotke in opozorila, ki so zajeta v teh navodilih za uporabo.

Tehnični podatki

Nominalna napetost:	230 V~ 50 Hz
Nominalni tok:	16 A
Najvišja obremenitev:	3680 W
Obseg merjenja:	5 W – 3680 W
Temperaturni razpon:	+5 do +40 °C
Obseg porabe el. energije:	0 kWh – 999 kWh
Najvišji zapisani čas:	999,9 ur
Uporaba:	v običajnem suhem okolju z obsegom vlažnosti od 20 % do 90 %.

Lastnosti

- Prikaz aktualnega časa, dneva v tednu, porabljene električne energije kot tudi izračunanih stroškov za porabljeno električno energijo na uro.
- Prikaz celotnega časa zapisa, čas porabe priključenega aparata, tarifa izražena v odstotkih.
- Dve nastavitvi tokovni tarifi (vrednosti po realnih cenah, ki so na voljo).
- Indikacija preobremenitve (večja obremenitev od 16A) – na zaslonu utripa podatek o vstopni zmogljivosti.

Priključitev, nastavitve in delovanje naprave

Vtič naprave vtakemo v električno vtičnico s tem, da ne vključujemo nobenega aparata; čez pet minut bo notranja baterija polna, da lahko displej prikazuje podatke. Sedaj je potrebno, da nastavite tokovno tarifo. Glej spodaj opisano pod točko od A do C. Opomba: Da se baterija popolnoma napolni je potrebnih 12 ur.

A – Nastavitev časa in dne v tednu

1. Pritisnite na gumba ++ in += in ju držite, dokler se na displeju ne prižge številka.
 2. Zahtevano vrednost nastavimo z gumbom += ali -=; z gumbom povečamo ali zmanjšamo vrednost od 0 do 9.
 3. Pritisnite na gumb «MODE», da nastavite naslednji podatek.
 4. Ponovite koraka 2 in 3 dokler ne nastavite ustreznega dne v tednu.
- Mon – ponedeljek, Tue – torek, Wed – sreda, Thu- četrtek, Fri – petek, Sat – sobota, Sun – nedelja
5. Pritisnite na gumb «MODE», da sistem vstopi v nastavitve tokovne tarife št. 1.



B – Nastavitev tokovne tarife 1

1. Z gumboma ++ ali += nastavimo zahtevano čas tarife 1; z gumbom povečamo ali znižamo vrednost od 0 do 9.
2. Pritisnite na gumb «MODE», da nastavite naslednji podatek.
3. Nastavimo zahtevano vrednost tarife 1 (cena kWh na uro).
4. Pritisnite na gumb «MODE», da nastavite naslednji podatek.
5. Pritisnite na gumb «MODE», da sistem vstopi v tokovno tarifo 2.



C – Nastavitev tokovne tarife 2

1. Z gumboma ++ ali += nastavimo zahtevano čas tarife 2; z gumbom povečamo ali znižamo vrednost od 0 do 9.
2. Pritisnite na gumb «MODE», da nastavite naslednji podatek.
3. Nastavite zahtevano vrednost tarife 2 (cena kWh na uro).
4. Ponovite korak 2, da se premaknete na naslednji položaj.
5. Da shranite nastavitve, 5 sekund ne pritisčajte na noben gumb.
6. Pritisnite na gumb «MODE». Nastavitve je shranjena.



D – Če istočasno pritisnemo in gumb «MODE» in gumba += ter += držimo 5 sekund, se izbišejo vsi podatki (aktualen čas in dan v tednu se ne bosta izbrisala).

Podatki na displeju

Na voljo so trije režimi za prikaz. Za vpogled v posamezne režime za prikaz služi gumb «MODE».

C – Setting up current tariff 2

1. Using push buttons „+“ or „=“ set up required time of tariff 2; by push button you add or detract numbers from 0 to 9.
2. Press push button „MODE“ to set up the next position.
3. Set up required value of tariff 2 (cost of kWh per hour).
4. Repeat step 2 to move to the next position.
5. To save the settings do not press any button for a period of 5 seconds.
6. Press push button „MODE“. Settings are saved.

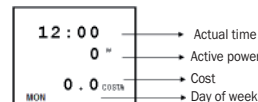


D – By synchronous pressing push buttons „MODE“ and buttons „+“ „=“ for 5 seconds all data will be erased (actual time and day in week will not be erased).

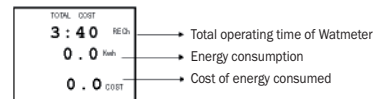
Display reading

There are three display modes available. Use push button „MODE“ to move to a particular display mode.

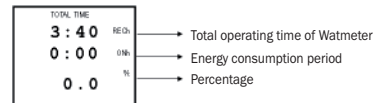
1. display mode – actual time, active power, costs, week days



2. display mode – total time recorded, energy consumption in kWh, cost



3. display mode – total time recorded, period of energy consumption, percentage



Safety instructions

- Connect and use Energy Meter only with electric network of 230VAC/50 Hz (±10 % - 16A) voltage equipped with a ground contact in accordance with electric regulations in force.
- Only electric appliances power supplied and connected to voltage of 230 V AC / 50 Hz may be connected to the Energy Meter.
- Read carefully information on a type label of electric appliances being connected to the Energy Meter.
- Maximum input of electric appliances connected to the equipment must not exceed the limit of 3680 W (max. current 16A).
- Energy Meter may only be operated in enclosed rooms and dry conditions. It is strictly forbidden to use the Energy Meter outdoor!
- Any use of the equipment other than specified in the above articles of this Manual results in damage of the equipment and is linked to causing risks such as short circuit, electric shock etc. The equipment must not be tampered with or altered in any way! It is imperative to observe the safety instructions.
- We do not accept any responsibility for material damages or damages to persons caused by inadequate manipulation with the equipment or neglecting instructions and safety warnings in the Operating Manual. In such cases any and all user rights on warranty claims shall extinguish.
- It is essential to take care of the equipment supply ground conductor not to be interrupted – in case of disconnection of the ground conductor a life threatening risk will occur.
- Recommended operating ambient temperature ranges from + 5 °C up to + 40 °C. Higher temperatures, especially when conducting measurement of a big appliance will result in risk of overheating thereby in permanent damage and destruction of the Energy Meter.
- It is necessary to prevent operation of the equipment in adverse environment such as flammable gases, vapors and dust.
- For safety reasons never use wet equipment and do not operate it in damp environment. When cleaning or maintaining the equipment it must be at any circumstances disconnected from incoming working voltage. The capacitors inside the equipment might still be live, especially if the equipment was disconnected from the voltage just a short time ago.

- At schools, educational institutions, hobby workshops and self-help workshops this equipment may be operated only under supervision of properly trained personnel.
- In trading facilities it is necessary to comply with all safety regulations with respect to health protection and safety regulations for work with electric equipment issued by relevant accredited institutions. Do not insert any needles, metal or other conductive objects into the equipment.
- In case the equipment is used in a manner other than recommended by the manufacturer the protection provided by the equipment might be disturbed.
- Check Energy Meter FHT 9999 regularly for potential damage.
- Any maintenance or repair of the equipment may only be done by a qualified electrician who is demonstrably acquainted with relevant safety and electrical regulations.
- To clean the equipment and LCD display use only dry and soft cloth. Do not use any detergents and do not immerse the equipment in water!
- The equipment is not a toy and in no case it should get in contact with children!!

D Energiemessgerät Energy Meter FHT 9999

Beschreibung des Geräts

Das Energy Meter FHT 9999 ermöglicht auf eine übersichtliche Weise den Energieverbrauch von Elektrogeräten festzustellen, zu messen, Energiekosten zu berechnen und Zeitdauer des Anschlusses der Elektrogeräte an das Messgerät aufzuzeichnen. Die aktuell gemessenen Werte werden im LCD Display angezeigt. Das Gerät kann einfach in die Steckdose des öffentlichen Stromnetzes 230 VAC / 50 Hz eingesteckt werden und dann wird daran ein konkretes Elektrogerät angeschlossen. Man kann die Stromaufnahme bei Elektrogeräten messen, die die Stromaufnahme im Umfang von 5 W bis zu 3680 W haben. Aufzeichnung der Aufnahme unter und über dem genannten Umfang des Messgeräts ist nicht möglich. Wird das Messgerät überlastet, kann es beschädigt werden. Überlastung wird im Anzeigefeld durch Blinken der Angabe über die Arbeitsstromaufnahme angezeigt (z.B. 4100W!)

Für eine konkrete Kostenberechnung müssen ins Gerät manuell bis zwei Werte des aktuellen Tarifs für den Energieverbrauch eingegeben werden. Das Gerät, obwohl es sehr genau ist, ist nicht zur offiziellen Verbrauchsablesung der Energie bestimmt. Das Gerät Energy Meter FHT 9999 wurde überprüft und entspricht den Forderungen der gültigen europäischen und nationalen Normen. Die Einheitlichkeit des Produkts wurde nachgewiesen; entsprechende Erklärungen und Unterlagen sind beim Hersteller dieser Einrichtung zu finden.

Als Benutzer sind Sie verpflichtet einen gefahrlosen Betrieb des Geräts zu sichern, achten Sie deshalb auf die in dieser Betriebsanleitung enthaltenen Instruktionen und Hinweise.

Technische Parameter

Nennspannung: 230 V ~ / 50 Hz
 Nennstrom: 16 A
 Max. Belastung: 3680 W
 Messbereich: 5 W – 3680 W
 Betriebstemperatur: +5 bis +40 °C
 Verbrauchsmessung: 0 kWh – 999 kWh
 Max. aufgezeichnete Zeit: 999,9 Stunden

Verwendbar in normalen trockenen Räumen mit Feuchtigkeit von 20 % bis 90 %

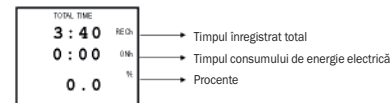
Eigenschaften

- Anzeige der aktuellen Uhrzeit, des Wochentags, der verbrauchten Energie und der berechneten Kosten für die gerade verbrauchte Energie pro Stunde.
- Anzeige der gesamten aufgezeichneten Zeitdauer, Einschaltzeit des angeschlossenen Geräts, Prozentsatz.
- Zwei programmierbare Stromtarife (einstellbare Werte nach realen Preisen).
- Anzeige der Überlastung (größere Belastung als 16A) - im Anzeigefeld blinkt die Angabe der Stromaufnahme.

Anschließen, Einstellen und Betrieb des Geräts

Stecken Sie das Gerät in die Steckdose ein und schließen Sie kein Elektrogerät an; nach 5 Minuten wird die innere Ersatzbatterie eingeladen und das Anzeigefeld wird die Angaben anzeigen. Jetzt ist der Stromtarif einzustellen. Beschrieben unten, Punkt A bis C. Hinweis: Zum vollen Aufladen der inneren Batterie braucht man 12 Stunden.

3. Al treilea regim de afişare – timpul înregistrat total, timpul consumului de energie electrică, procente



Măsurii de precauție

- Conectați și folosiți aparatul Energy Meter doar în rețeaua de curent electric de tensiune 230 V AC/ 50 Hz ($\pm 10\%$ - 16A), care este în acord cu regulamentele rețelei electrice valabile.
- Prin Energy Meter se pot conecta consumatorii electrici care sunt alimentați și conectabili doar la tensiunea de 230 V AC/ 50 Hz.
- Luați cunoștință cu parametrii consumatorilor electrici conectați la Energy Meter.
- Consumul de putere maxim a consumatorilor electrici conectați la aparat să nu depășească limita de 3680W (curent max. 16 A).
- Utilizarea aparatului Energy Meter este acceptată doar în spații închise și în mediu uscat. Folosirea aparatului Energy Meter în exterior este strict interzisă!
- Orice alte moduri de utilizare ale acestui aparat care nu sunt descrise în capitolele precedente duc la defectarea acestui produs și la apariția pericolului de scurt circuit, accidente cauzate de curentul electric și altele. Aparatul nu poate fi modificat sau altfel transformat! Este necesar să respectați măsurile de precauție.
- Nu ne asumăm răspunderea în cazul pagubelor materiale sau a accidentărilor de persoane, care au fost cauzate prin utilizarea nepotrivită a aparatului sau prin nerespectarea indicațiilor sau a măsurilor de precauție specificate în manualul de utilizare. În aceste cazuri dispar toate drepturile la garanție.
- Este necesar de a nu neglija deteriorarea cablului de racord a aparatului – în cazul cablului de racord afectat apare pericolul de accident fatal.
- Temperatura de lucru recomandată este în intervalul de la + 5 °C până la + 40 °C. Temperaturile mai înalte, în special la măsurarea consumului unui consumator mare, pot duce la supraîncălzire și prin aceasta la defectarea sau distrugerea aparatului Energy Meter.
- Este necesar de a exclude utilizarea aparatului în mediu neprielnic, cum ar fi gazele inflamabile, aburi și praf.
- Din motive de siguranță niciodată nu folosiți aparatul ud sau în mediu umed. La curățare sau la întreținerea aparatului trebuie ca aparatul să fie în orice caz deconectat de la sursa de curent. Condensatorii din aparat mai pot fi încărcati în special în cazul în care aparatul a fost deconectat de la sursa de puțin timp.
- În școli sau în alte instituții de învățământ sau în atelier este utilizarea acestui aparat permis doar în prezența personalului școlarizat.
- În cazul în care utilizați aparatul în alt mod decât cele definite de producător, protecția aparatului poate fi afectată.
- Controlați regulat aparatul Energy Meter FHT 9999 dacă nu este deteriorat.
- Operațiile de întreținere sau reparație a aparatului pot fi efectuate doar de o persoană specializată în electrotehnică, care este informat în mod demonstrabil de regulamentele de siguranță și electrotehnică corespunzătoare.
- Folosiți doar materiale textile moi și uscate la curățarea aparatului și a ecranului LCD. Nu folosiți detergenți și nu scufundați aparatul în apă!
- Aparatul nu este jucărie și de aceea în orice caz nu-l lăsați la îndemâna copiilor!

ŠLO Naprava za merjenje porabe električne energije »Energy Meter FHT 9999«

Opis naprave

Naprava Energy Meter FHT 9999 omogoča na enostaven način ugotavljanje, meriti in nadzirati porabo električne energije pri posameznih aparatih, izračun stroškov električne energije in zapisati čas priključitve električnih aparatov na merilnik. Aktualno prikazane vrednosti se prikazujejo na zaslonu LCD. Vtič naprave priključimo v električno vtičnico na standardno omrežje 230 VAC / 50 Hz in nato še konkreten električni aparat, ki ga želimo nadzirati. Merimo lahko električno zmogljivost električnih aparatov, ki imajo vstopno zmogljivost v obsegu 5 W do 3680 W. Nadzor vstopne zmogljivosti nad in pod določenim obsegom naprave ni možno. Zaradi preobremenitve lahko pride do okvare merilne naprave. Preobremenitve je prikazana na zaslonu, z utripanjem delovne zmogljivosti (npr. 4100W!)

Folosirea în mediu normal uscat cu intervalul de umiditate între 20 % și 90 %

Calități

- Afișarea orei actuale, ziua din săptămână, energiei electrice consumate și de asemenea a costurilor calculate pentru consumul actual de energie electrică pe oră.
- Afișarea timpului total de înregistrare, perioada de consum a aparatului conectat, taxa în procente.
- Două tarife de energie programabile (valorile opționale în acord cu prețurile reale).
- Indicarea de suprasolicitare (solicitarea mai mare de 16A) - clipește pe display informația consumului de putere.

Conectarea, reglarea și funcționarea aparatului

Introduceți aparatul în priză de curent electric și nu conectați nici un alt aparat, după 5 minute va fi bateria interioară de rezervă a aparatului încărcată și pe display vor fi afișate informații. Accum este necesară setarea tarifului de curent. Mai jos descris sub punctele A - C.

Mențiune: pentru încărcarea completă a bateriei este nevoie de 12 ore.

A – Reglarea orei și a zilei săptămânii

1. Apăsăți și țineți butoanele „+” și „-”, până când pe display nu încep să clipească cifrele
2. Reglați valoarea dorită cu ajutorul butoanelor „+” sau „-” ; cu ajutorul butoanelor măriți sau micșorați valoarea de la 0 la 9.
3. Apăsăți butonul „MODE” pentru reglarea altor date.
4. Repetați pașii 2 și 3 până la reglarea zilei săptămânii. Mon - luni, Tue - marți, Wed - miercuri, Thu - joi, Fri - vineri, Sat - sâmbătă, Sun - duminică
5. Apăsăți butonul „MODE”, sistemul intră în modul de setare a tarifului de energie 1.



B – Setarea tarifului de energie 1

1. Cu butoanele „+” sau „-” setați ora tarifului 1 dorit; cu ajutorul butoanelor măriți sau micșorați valoarea de la 0 la 9.
2. Apăsăți butonul „MODE” pentru reglarea altor date.
3. Setați valoarea dorită a tarifului 1 (prețul kWh pe oră).
4. Apăsăți butonul „MODE” pentru reglarea altor date.
5. Apăsăți butonul „MODE”, sistemul intră în modul de setare a tarifului de energie 2.



C – Setarea tarifului de energie 2

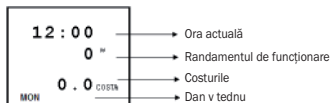
1. Cu butoanele „+” sau „-” setați ora tarifului 1 dorit; cu butonul măriți sau micșorați valoarea de la 0 la 9.
 2. Apăsăți butonul „MODE” pentru reglarea altor date.
 3. Setați valoarea dorită a tarifului 2 (prețul kWh pe oră).
 4. Repetați pasul 2 pentru deplasarea la altă poziție.
 5. Pentru memorarea setării nu apăsați nici un buton timp de 5 secunde.
 6. Apăsăți butonul „MODE”. Setarea este memorată.
- D - Prin apăsarea simultană a butonului „MODE” și a butoanelor „+” „-” timp de 5 secunde sunt resetate toate datele (ora actuală și ziua săptămânii nu va fi resetată).



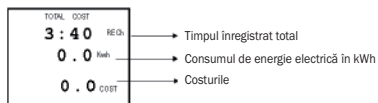
Datele pe display

La dispoziție sunt trei regimuri de afișare. Pentru a verifica cele trei regimuri de afișare aveți la dispoziție butonul „MODE”.

1. Primul regim de afișare - ora actuală, randamentul de funcționare, costurile



2. Al doilea regim de afișare - timpul înregistrat total, consumul de energie electrică în kWh, costurile



12

A – Einstellen der Uhrzeit und des Wochentags

1. Drücken Sie die „+“ und „-“ Tasten, bis im Anzeigefeld eine Ziffer zu blinken beginnt.
2. Stellen Sie den gewünschten Wert mittels der „+“ oder „-“ Tasten ein; mit der Taste ändern Sie den Wert von 0 bis 9.
3. Drücken Sie die „MODE“-Taste um die folgende Angabe einzustellen.
4. Wiederholen Sie Schritt 2 und 3 bis Sie den Wochentag einstellen können. Mon - Montag, Tue - Dienstag, Wed - Mittwoch, Thu - Donnerstag, Fri - Freitag, Sat - Samstag Sun - Sonntag
5. Drücken Sie die „MODE“-Taste, das System geht zum Einstellen des Stromtarifs 1 über.



B – Einstellen des Stromtarifs 1

1. Mit den „+“ oder „-“ Tasten stellen Sie die gewünschte Uhrzeit des Tarifs 1 ein; mit der Taste ändern Sie den Wert von 0 bis 9.
2. Drücken Sie die „MODE“-Taste um die folgende Angabe einzustellen.
3. Stellen Sie den gewünschten Wert des Tarifs 1 (Preis kWh pro Stunde) ein.
4. Drücken Sie die „MODE“-Taste um folgende Angaben einzustellen.
5. Drücken Sie die „MODE“-Taste, das System geht zum Einstellen des Stromtarifs 2 über.



C – Einstellen des Stromtarifs 2

1. Stellen Sie mit den „+“ oder „-“ Tasten die gewünschte Uhrzeit des Tarifs 2 ein; mit der Taste ändern Sie den Wert von 0 bis 9.
2. Drücken Sie die „MODE“-Taste um die folgende Angabe einzustellen.
3. Stellen Sie den gewünschten Wert des Tarifs 2 (Preis kWh pro Stunde) ein.
4. Wiederholen Sie Schritt 2 um auf die folgende Position zu rücken.
5. Um die Einstellung zu speichern, drücken Sie 5 Sekunden lang keine Taste.
6. Drücken Sie die „MODE“-Taste. Die Einstellung wird gespeichert.

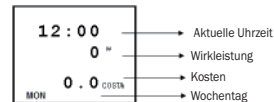


D – Durch gleichzeitiges Drücken der „MODE“-Taste und „+“ „-“ Taste 5 Sekund lang werden alle Angaben gelöscht (aktuelle Uhrzeit und Wochentag werden nicht gelöscht).

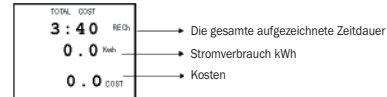
Angaben im Anzeigefeld

Esängen Ihnen drei Anzeigemodi zur Verfügung. Um sich die einzelnen Anzeigemodi anzusehen, benutzen Sie die „MODE“-Taste.

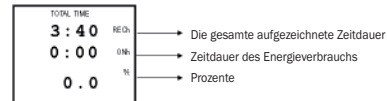
1. Anzeigemodus - aktuelle Uhrzeit, Wirkleistung, Kosten, Wochentag



2. Anzeigemodus - die gesamte aufgezeichnete Zeitdauer, Stromverbrauch kWh, Kosten



3. Anzeigemodus - die gesamte aufgezeichnete Zeitdauer, Zeitdauer des Energieverbrauchs, Prozente



Sicherheitshinweis

- Schließen Sie das Gerät Energy Meter an und benutzen Sie es nur im Stromnetz mit Spannung 230 V AC/ 50 Hz (±10 % - 16A), das mit einem Schutzkontakt nach den gültigen Elektro-Vorschriften versehen ist.
- Ans Energy Meter dürfen nur Elektrogeräte angeschlossen werden, die an die elektrische Spannung 230 V AC / 50 Hz angeschlossen sind.
- Achten Sie auf die Angaben am Typschild der ans Gerät Energy Meter angeschlossen Elektrogeräte.
- Maximale Stromaufnahme der ans Messgerät angeschlossen Elektrogeräte darf nicht die Grenze 3680 W (max. Strom 16 A) übersteigen.

5

- Es ist erlaubt das Gerät Energy Meter nur in geschlossenen Räumen und in trockener Umgebung zu betreiben. Es ist strengstens untersagt das Energy Meter draußen zu betreiben!
- Andere Verwendung dieses Geräts, als oben in der Anleitung angeführt wurde, führt zur Beschädigung dieses Produkts und ist mit Gefahr verbunden, wie Kurzschluss, Verletzung durch elektrischen Strom usw. Das Gerät darf nicht geändert oder anders angepasst werden! Die Sicherheitshinweise sind unbedingt einzuhalten..
- Für Sachschaden und Personenschaden, die durch einen unangemessenen Umgang mit dem Gerät oder durch Verletzen der in der Betriebsanleitung angeführten Instruktionen und Sicherheitshinweise entstanden sind, übernehmen wir keine Verpflichtungen. In solchen Fällen erlöschen alle Garantiesprüche.
- Es ist darauf zu achten, dass das Zuleitungskabel des Geräts nicht unterbrochen wird – falls das Zuleitungskabel unterbrochen wird – entsteht Gefahr der Lebensbedrohung.
- Die empfohlene Betriebstemperatur der Umgebung ist von + 5°C bis + 40 °C. Höhere Temperaturen, vor allem beim Messen eines großen Elektrogeräts führen zur Überhitzungsgefahr und dadurch zur permanenten Beschädigung und Vernichtung des Geräts Energy Meter.
- Das Gerät darf nicht unter ungünstigen Umgebungsbedingungen betrieben werden, wie z.B. Brenngas, Dampf und Staub.
- Benutzen Sie aus Sicherheitsgründen das Gerät nie, wenn es nass ist oder in feuchter Umgebung. Beim Reinigen oder während der Instandhaltung ist das Gerät jedenfalls von der Betriebsspannung zu trennen. Die Kondensatoren im Gerät können noch aufgeladen sein, vor allem wenn das Gerät erst vor Kurzem vom Strom getrennt wurde.
- In Schulen und in Ausbildungseinrichtungen, in Clubwerkstätten und in Selbsthilfswerkstätten ist es erlaubt dieses Gerät nur unter Aufsicht geschulten Personals zu betreiben.
- In Gewerberäumen sind alle Sicherheitsvorschriften für Betriebsgesundheitsschutz und Sicherheitsvorschriften für Arbeit an Elektrogeräten, herausgegeben von den zuständigen akkreditierten Institutionen, einzuhalten. Schieben Sie ins Gerät keine Nadeln, Metallgegenstände oder andere Leiter ein.
- Wird das Gerät auf eine andere Weise gebraucht als vom Hersteller empfohlen, kann der vom Gerät gewährte Schutz beeinträchtigt werden.
- Kontrollieren Sie regelmäßig das Gerät Energy Meter FHT 9999, ob es nicht beschädigt ist.
- Instandhaltung und alle Reparaturen des Geräts darf nur ein Fachmann für Elektrotechnik durchführen, der nachweislich mit entsprechenden Sicherheitsvorschriften und elektrotechnischen Vorschriften vertraut ist.
- Benutzen Sie beim Reinigen des Gerätes und der LCD Anzeige nur einen trockenen weichen Lappen. Benutzen Sie keine Reinigungsmittel und tauchen Sie das Gerät nicht ins Wasser!
- Das Gerät ist kein Spielzeug, platzieren Sie es deshalb außerhalb der Reichweite der Kinder!

H Elektromos energia fogyasztását mérő Energy Meter FHT 9999

A készülék leírása

Az Energy Meter FHT 9999 lehetővé teszi áttekinthető módon az elektromos készülékek energia fogyasztását, mérését, az elektromos energiateljesítmény fordított kiadások kiszámítását és az időt, amely alatt az elektromos készülékek a mérőhöz vannak kapcsolva mérés ideje alatt. Az aktuálisan mért értékek az LCD kijelzőn kiábrázolódnak. A fogyasztás mérő készüléket 230 VAC / 50 Hz háálózathoz kell csatlakoztatni. A fogyasztást csak azoknál a elektromos készülékekénél lehetséges mérni, melyeknél a teljesítmény 5W-tól 3680W-ig van.

A bemenő teljesítmény megfigyelése a készülék megadott felső és alsó határán felül nem lehetséges. A fogyasztásmérő készülék túlterhelése esetén könnyen megkárosodhat. A túlterhelést a LCD kijelzőn mozgó jelek jelzik, amely a bemenő teljesítmény hatásos áram adatát mutassa (pld. 4100W)!

A konkrét kiadások kiszámításához fontos kézzel a készülékre betáplálni az energia fogyasztás legalacsonyabb két aktuális adatát. Annak ellenére, hogy a készülék nagyon pontos, nem a hivatalos energiafogyasztás leolvására van szánva.

Az Energy Meter FT 9999 megfelel a nemzetközi és érvényes európai követelményeknek. A gyártmány egysége ki volt mutatva; a megfelelő kimutatás, bizonyítási eszköz és jogalap a készülék gyártójánál van elhelyezve.

Mint a készülék felhasználói, kötelesek a veszélytelen működésért biztosítani, ezért figyeljenek az utasításokra és figyelmeztetésekre, amelyek ez a használati utasítás tartalmaz.

Műszaki adatok

Működési feszültség: 230 V~ /50 Hz
Névleges áram: 16 A

- Треба дбати на те, щоб не був обірваний підвідний захисний провідник до приладу – у випадку обриву захисного провідника виникає небезпека для життя.
- Рекомендована навколишня температура експлуатації у межах від + 5°C аж до + 40 °C. Вищі температури, особливо при провідних міряння великого електроприладу, ведуть до небезпеки перегріву, а тим к довог добовому пошкодженню і знищенню приладу Energy Meter.
- Треба вилучити експлуатацію приладу у несприятливому навколишньому середовищі яким є горючі гази, пара і пилюка.
- З причин безпеки ніколи не використовуйте прилад в мокрому стані і у вогкому середовищі. При чистенні або поточному ремонті приладу мусить бути прилад за всіх обставин відключений від підвідної експлуатаційної напруги. Конденсатори приладу можуть бути ще заряджені, особливо, коли прилад був не за довог явраз відключений від напруги.
- У школах та у освітніх інститутах, у галузевих майстернях і у власних майстернях експлуатація даного приладу дозволяється тільки під доглядом кваліфікованого персоналу.
- У підприємницьких закладах необхідно старанно дотримувати правила безпеки охорони здоров'я при роботі і правила безпеки роботи з електричними приладами, виданими відповідними акредитованими інституціями. У прилад не засовуйте ніякі голки, металічні чи інші провідних предметів.
- Якщо прилад буде використаний не за призначенням, уведеним виробником, може бути охорона, яку надає прилад, порушена.
- Регулярно контролюйте прилад Energy Meter FHT 9999, чи він не пошкоджений.
- Будь який регулярний догляд або ремонт приладу може проводити тільки кваліфікований електротехнічний працівник, який з усією очевидністю ознайомлений з відповідними правилами безпеки і електротехнічними правилами.
- При чистенні приладу і LCD показжчика застосуйте суху, м'яку ганчірку. Не застосуйте жодних засобів для чистення і не занурюйте прилад у воду!
- Прилад не іграшка, тому в ніякому разі не годиться у руки дітей!

RO Indicator de consum de energie Energy Meter FHT 9999

Descrierea aparatului

Energy Meter FHT 9999 face posibil în mod transparent controlul, măsurarea și urmărirea consumului de curent electric al consumatorilor electrici, calculul costurilor energiei electrice și înregistrarea perioadei de conectare a consumatorilor electrici la indicator. Valorile actuale măsurate sunt afișate pe ecranul LCD. Aparatul se poate simplu introduce în priză rețelei electrice 230 VAC / 50 Hz și apoi la el se conectează consumatorul electric monitorizat. Se poate măsura consumul de putere al consumatorului care au consumul de putere în intervalul de la 5 W până la 3680 W. Nu este posibilă monitorizarea consumului de putere sub sau peste intervalul stabilit. Dacă indicatorul de consum va fi suprasolicitat se poate ajunge la defectarea sa. Suprasolicitatea este indicată prin clipeala valorii consumului de putere (de exemplu 4100W)!

Pentru calculul costurilor concrete este necesar de a introduce manual în aparat până la două valori a tarifulor actuale pentru consumul de energie electrică. Cu toate că aparatul este exact, aparatul nu este destinat la calculul oficial al consumului de energie electrică.

Aparatul Energy Meter FHT 9999 a fost verificat și corespunde cerințelor valabile conform normelor europene și naționale. Uniformitatea produsului a fost dovedită, declarația de conformitate și datele de referință sunt depuse la producătorul acestui produs. Drept utilizator sunteți obligați să asigurați funcționarea aparatului, de aceea respectați instrucțiunile și atenționările descrise în acest manual de utilizare.

Date tehnice

Tensiunea nominală: 230 V~ /50 Hz
Curentul nominal: 16 A
Solicitatea maximă: 3680 W
Intervalul măsurat: 5 W – 3680 W
Temperatura de lucru: +5 până la +40 °C
Intervalul consumului de energie electrică: 0 kWh – 999 kWh
Timpul verificat maxim: 999,9 ore

В – Установлення тарифу за струм 1

1. Кнопками „+“ або „-“ установіть потрібний час тарифу 1; кнопкою збільшуйте або зменшуйте значення від 0 до 9.
2. Натисніть кнопку „MODE“ для установлення дальшої даної.
3. Установіть потрібне значення тарифу 1 (ціна kWh за годину).
4. Натисніть кнопку „MODE“ для установлення дальшого значення.
5. Натисніть кнопку „MODE“, вступи́ть в установлення тарифу за струм 2.



С – Установлення тарифу за струм 2

1. Кнопками „+“ або „-“ установіть потрібний час тарифу 2; кнопкою збільшуйте або зменшуйте значення від 0 до 9.
2. Натисніть кнопку „MODE“ для установлення дальшої позиції.
3. Установіть потрібне значення тарифу (ціна kWh за годину).
4. Повторіть крок 2 для зміщення на дальшу позицію.
5. Для укладення установлення протягом 5 секунд не натискуйте жодної кнопки.
6. Натисніть кнопку „MODE“. Установлення укладено.



D – Одноразовим триманням кнопок „MODE“ і кнопок „+“ „-“ протягом 5 секунд, дійде до стирання всіх дат (актуальний час і день в тижні не будуть стерті).

Дані на дисплеї

У розпорядженні три режими зображення. Для заглядання у окремі режими зображення служить кнопка „MODE“.

1. режим зображення – актуальний час, активна потужність, витрати



- Актуальний час
- Активна потужність
- Витрати
- День в тижні

2. режим зображення – загальний записаний час, витрата ел. енергії в kWh, витрати



- Загальний час експлуатації Watmetru
- Витрати ел. енергії
- Витрати за ужиту ел. енергію

3. режим зображення – загальний записаний час, час витрати ел. енергії, проценти



- Загальний час експлуатації Watmetru
- Час витрати ел. енергії
- Проценти

Запобіжні попередження (заходи)

- Прилад Energy Meter підключайте та застосовуйте тільки у електричну мережу з напругою 230 V AC/ 50 Hz ($\pm 10\%$ - 16A), яка забезпечена захисним контактом згідно діючих електричних правил безпеки.
- До Energy Meter можна підключати електричні прилади, які підключаються і підключені тільки до напруги 230 V AC / 50 Hz.
- Звертайте увагу на дані розміщені на типовому щитку електричних приладів, що підключає до приладу Energy Meter.
- Максимальна потужність підключених електричних приладів до приладу Energy Meter не може перевершити границю 3680 W (max. струм 16 A).
- Експлуатація приладу Energy Meter допускається тільки у закритих приміщеннях і в сухому середовищі. Експлуатація Energy Meter у зовнішньому середовищі суворо заборонена!
- Будь яке інше застосування цього приладу, ніж уведено в попередніх пунктах цієї інструкції, веде до порухи цього виробу і пов'язане з виникненням небезпек як коротке замикання, травма електричним струмом і т.п. Прилад не можна змінювати або як коли переробляти! Необхідно обов'язково дотримуватися попередження техніки безпеки.
- У матеріальній шкоді і у шкоді на здоров'ю осіб, які виникли невідповідним заходженням з приладом або нехтуванням вказівок і попереджень техніки безпеки уведених в інструкції, не приймаємо ніяких зобов'язань. У таких випадках анулюється будь яке право на гарантію.

Max. terhelés: 3680 W
 Méricsi tartomány: 5 W- 3680 W
 Működési hőmérséklet: +5°C-től +40°C-ig
 A fogyasztás mérési tartomány: 0 kWh – 999 kWh
 Max. jegyzett idő: 999,9 óra
 Használható csak száraz helyiségekben 20%-tól 90% páratartalom között.

Tulajdonságok

- Az aktuális idő kiábrázolása, nap a héten, elfogyasztott energiát és továbbá az aktuálisan elfogyasztott energiának az egy óra alatti költségek kiszámítása.
- A teljes idő kiábrázolása, a csatlakoztatott elektromos készülék fogyasztásának ideje, a tarifa százaléka.
- Két beállítható áramtarifa (választható értékek az aktuális árak szerint).
- A túlterhelés indikáció (magasabb terhelés mint 16A) - a kijelző kimutassa a bemenő teljesítmény adatát.

A készülék bekapcsolása, beállítása és működése

Csatlakoztatjuk a készüléket a hálózathoz (háztartási készüléket feltöltés után csatlakoztatjuk a mérő műszerhez), 5 perc után a készülék eleme feltöltődik, és a kijelző kimutatja az adatokat. Állítsuk be az aktuális tarifákat.

A következő leírás a lenti A és C pontban.

Az elem teljes feltöltéséhez 12 óra idő szükséges.

A – A heti nap és időpont beállítása

1. Nyomják meg tartósan a „+“ és „-“ nyomógombokat és addig tartsák benyomva még a kijelző nem kezd el villogni a szám.
2. A kívánt értéket állítsák be a „+“ vagy „-“ nyomógombbal; a nyomógombbal emelik, vagy csökkentik az értéket 0-tól 9-ig.
3. Nyomják meg a „MODE“ nyomógombot a következő adat beállításához.
4. Ismételjék meg a 2 és 3 lépést addig ameddig a nap a héten is be lesz állítva.
 Mon – hétfő, Tue – kedd, Wed – szerda, Thu – csütörtök,
 Fri – péntek, Sat – szombat, Sun – vasárnap
5. Nyomják meg a „MODE“ gombot, a rendszer belép az 1 beállított áramtarifára.



B – Az 1 áram tarifa beállítása

1. A „+“ vagy „-“ nyomógombbal állítsák be az 1 tarifát. kért idejét; a nyomógombbal emeljék vagy csökkentessék az értéket 0-tól 9-ig.
2. Nyomják meg a „MODE“ nyomógombot a további adatok beállítására.
3. Állítsák be a kívánt 1 tarifaértéket (kWh ára egy óra alatt).
4. Nyomják meg a „MODE“ nyomógombot a következő adat beállításához.
5. Nyomják meg a „MODE“ nyomógombot, a rendszer a 2 áram tarifának a beállításába lép.



C – A 2 áram tarifa beállítása

1. A nyomógombbal állítsák be a „+“ vagy „-“ 2 tarifa kívánt idejét; a nyomógombbal emeljük, vagy csökkentjük az értéket 0-tól 9-ig.
2. Nyomják meg a „MODE“ nyomógombot következő pozíció beállításához.
3. Állítsák be a kívánt 2 tarifa értéket (kWh ára egy óra alatt).
4. Ismételjék meg a 2 lépést a további pozícióra való elhelyezéshez.
5. Az 5 másodperces elhelyezéshez nem kell semmilyen nyomógombot megnyomni.
6. Nyomják meg a „MODE“ nyomógombot. A beállítás megtörtént.



D – Ha egyszerre megnyomják a „MODE“ nyomógombot és a „+“ „-“ nyomógombokat 5 másodpercig megnyomva tartják, az összes adat törölődik (az aktuális idő és nap a héten nem lesznek törölve).

A LCD kijelzőn megjelenő adatok

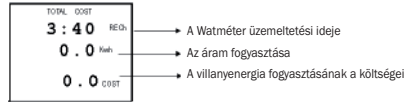
Lehetőség van három ábrarendszerre. Az egyes ábrarendszerbe való betekintéshez a „MODE“ nyomógomb szolgál.

1. kiábrázolási rendszer – aktuális időpont, aktív teljesítmény, költségek

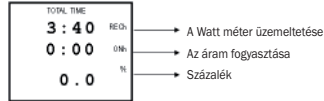


- Aktuális időpont
- Aktív teljesítmény
- Költségek
- Nap v. hét

2. kiabrázolósi rendszer – a bejegyzett idő, áram fogyasztása kWh-ban, költségek



3. kiabrázolósi rendszer – a bejegyzett idő, az áram fogyasztásának az időhuzama, százalékok



Biztonsági figyelmeztetés

- Az Energy Meter készülék csak 230 V AC/ 50 Hz (+ -10 % - 16A) feszültségű hálózathoz kapcsolható és használható, az érvényes elektromos előírások szerint védő csatlakozó dugóval van ellátva.
- Az Energy Meterhez csak olyan elektromos fogyasztók lehetnek csatlakozva, amelyek a 230 V AC / 50 Hz feszültségű hálózatról működnek.
- Gyűjelemben kell venni az Energy Meter-hez csatlakozó készülék energia matricáján feltüntetett adatokat.
- A készülékhez kaptosolt elektromos fogyasztók maximális feszültsége nem lépheti át a határt, amely 3680 W (max. villanyáram 16 A).
- Az Energy Metert csak beltéri száraz helyeken használható.
- Az Energy Meter szabad térségben való használata szigorúan tilos!
- A készülék bármilyen ettől eltérő használata, mint ahogyan a használati utasítás előző pontjaiban van előírva, a készülék megromlását okozhatná és olyan veszélyes helyzet kialakulásához vezethetne, mint a rövidzárlat, vagy más villanyárammal okozott baleset. A készüléket szétszedni vagy a bekötésbe beavatkozni szigorúan TILOS!
- Szükséges a biztonsági előírások feltétel nélküli betartása.
- A tárgyak megromlása és a személyeket érintő károsodások, amelyek a készülék nem megfelelő módon való használatából keletkeztek, vagy az utasítások és biztonsági figyelmeztetések, amelyeket a használati utasítás tartalmaz, elhanyagolása vagy elkerülése esetében, nem veszünk magunkra semmilyen kötelezettséget. Ilyen esetekben bármilyen jótállási követeléseknek a joga megszűnik.
- Arra kell ügyelni, hogy ne legyen megsérve a bemenő védő áramvezeték – ennek a bemenő védő áramvezetéknek a megszakítása életveszélyes helyzetet okozhatna.
- A működési hőmérséklet ajánlat +5 °C-tól egész +40 °C-ig terjedhet. Magasabb hőmérséklet, főleg nagyobb méretű elektromos fogyasztó mérésénél, túlmelegedés veszélyét, és a készülék folyamatos megromlását okozhatja. Az Energy Meter tönkreteléséhez vezetne. A legközelebbi negatív befolyások, mint az gőz, pára és a por miatt, a készülék nem működhet.
- Biztonsági okokból soha ne használjuk a készüléket nedves állapotban és nedves helyeken. A készülék tisztításánál és karbantartásánál minden kivétel nélkül a készüléknek le kell kapcsolva lenni az üzemi feszültség bekötéséről. A kondenzátorok a készülékben még több lehetnek, különösen ha a készülék csak rövid idő alatt volt lekapcsolva a feszültség bekötéséről.
- Az iskolákban és oktatási helyeken, érdekkörű és öngyelemező műhelyekben a készülék működtetése csak az oktatott személyek felügyelete alatt van engedélyezve.
- A magány vállalkozóknál, az illetékes akreditált szervek kiadták az összes biztonsági előírásokat az egészség védelmére és a biztonsági előírásokat, külön az elektromos berendezésekre a munkaidőben szóló szükséges betartások érdekében. A készülékbe ne helyezünk semmilyen, fém vagy másfajta áram vezető tárgyakat.
- Abban az esetben ha a készülék másfajta módon lenne használva, mint ahogyan a gyártótól van elrendelve, a védőrendszer amelyhez van a berendezés működtetve zavarást okozna.
- Az Energy Meter FHT 9999 készüléket rendszeresen ellenőrizzék, nincsen-e megromlálva.
- Bármilyen karbantartást vagy javítást csak műszaki szakember végezheti.
- A készülék és az LCD kijelző tisztításához csak kissé száraz, puha ruhanaanyagot használjunk. A tisztításhoz ne használjunk vegyszeri anyagokat.
- A készülék nem játék, azért nem való a gyermekek kezébe!

UA Витратомір електричної енергії Energy Meter FHT 9999

Опис приладу

Energy Meter FHT 9999 забезпечує ясным способом встановлювати, міряти і стежити витрату електричної енергії електричних приладів, вичислити витрати за електричну енергію і записати час підключення електричних приладів до витратоміра. Актуальні вимірені значення зображаються на LCD дисплеї. Прилад можна просто засунути у електричну штепсельну розетку громадської електричної мережі 230 VAC / 50 Hz, а потім до нього підключити конкретний досліджуваний електричний прилад. Можна міряти споживану електричну потужність у електричних приладів, споживана потужність яких в діапазоні від 5 W до 3680 W. Стежити споживану потужність над і під встановленим діапазоном приладу не можливо. Якщо вимірювальний прилад буде перевантаженим, може дійти к його пошкодженню. Перевантаження індукуються на дисплеї блиманням значення активної споживаної потужності (напр. 4100W)!

Для конкретного розрахунку витрат необхідно вручну у пристрій вкласти аж два значення актуального тарифу за використання електричної енергії. Прилад, хоча і дуже точний, не призначений к офіційному вимірюванню витрати електричної енергії.

Прилад Energy Meter FHT 9999 був перевірений і відповідає вимогам діючих європейських і народних норм. Узгодженість виробку була доведена; відповідна декларація і підстави зберігаються у виробника цього приладу. Як користувач Ви повинні забезпечити безпечну експлуатацію приладу, тому дотримуйтесь вказівок і попереджень, уміщених у цій інструкції.

Технічні дані

Номинальна напруга:	230 V~/50 Hz
Номинальний струм:	16 A
Max. навантаження:	3680 W
Вимірювальний діапазон:	5 W – 3680 W
Температура експлуатації:	+5 аж +40 °C
Діапазон витрати електричної енергії:	0 kWh – 999 kWh
Max. зазначений час:	999,9 годин

Застосування у нормальних сухих середовищах з діапазоном вологоти від 20 % до 90 %

Властивості

- Зображення актуального часу, дня у тижні, витрачену електричну енергію так і розрахованих витрат за швидко витрачену електричну енергію за годину.
- Зображення загального часу запису, час витрати підключеного приладу, процентний тариф.
- Два програмовані тарифи струму (обрані за бажанням значення згідно реальних цін).
- Індикація перевантаження (більше навантаження ніж 16A) – на дисплеї блимає значення споживаної потужності.

Підключення, установавлення і експлуатація приладу

Засуньте прилад у електричну штепсельну розетку і не підключайте ніякого приладу; після 5 хвилин буде внутрішня резервна батарейка заряджена і дисплей буде зображати дані. Тепер потрібно установити тариф за струм. Описано нижче в пунктах А аж С.

Примітка: Для повної зарядки внутрішньої батарейки потрібно 12 годин.

А – Установлення часу та дня у тижні

- Натисніть і тримайте кнопку „+” і „-”, поки на дисплеї почнуть блимати цифри.
- Установіть потрібне значення за допомогою кнопки „+” або „-”; кнопкою збільшуйте або зменшуйте значення від 0 до 9.
- Натисніть кнопку „MODE” для установлення дальших даних.
- Повторіть крок 2 і 3 до моменту установлення дня в тижні.
Mon – понеділок, Tue – вівторок, Wed – середа, Thu- четвер, Fri – п'ятниця, Sat – субота, Sun – неділя
- Натисніть кнопку „MODE”, систем вступити в установлення тарифу за струм 1.

